

Chotěboř

Kašna na náměstí T. G. Masaryka (ppč. 4388/3)

Základní historické zhodnocení
Rešerše historické ikonografie



Mgr. Jakub Krček



ZIP o.p.s. - Západočeský institut pro ochranu a dokumentaci památek

Tomanova 3, 301 00 Plzeň
url: www.zip-ops.cz, tel. 377 422 338
ICO: 26324105, DIČ: CZ26324105, bank. spojení: 78-1601640227/0100

Září 2013

Obsah

| | |
|--------------------------------------|---|
| Úvod | 3 |
| Základní historické zhodnocení | 3 |
| Prameny a literatura | 5 |
| Ikonografie..... | 6 |
| Přílohy tištěné | 8 |
| Přílohy na CD | 8 |

Úvod

Předmětem průzkumu je kašna na náměstí T. G. Masaryka (ppč. 4388/3) v Chotěboři (okr. Havlíčkův Brod, kraj Vysočina). Historické jádro města je od roku 2003 městskou památkovou zónou zapsanou v ústředním seznamu pod číslem rejstříku 2403.¹

Výhradním zdrojem základních informací o kašně a její novodobé úpravě se ukázala být regionální literatura a městské kroniky uložené ve Státním okresním archivu Havlíčkův Brod a zpřístupněné ve třísvazkové edici.² Žádné využitelné údaje o sledovaném objektu neobsahuje nejen encyklopedický přehled českých a moravských měst a městeček,³ ale ani specializované kunsthistorické příručky⁴ a také elaborát stavebně historického rozboru městského jádra.⁵ Dokumentace kašny se nedochovala mezi archivním materiálem uloženým v archivu stavebního úřadu Městského úřadu v Chotěboři,⁶ v Muzeu Chotěboř,⁷ ani v projektovém archivu Národního památkového ústavu, územního odborného pracoviště v Telči.⁸ Obrazovou dokumentaci kašny se podařilo dohledat na starých mapách a na fotografiích a pohlednicích publikovaných v regionální literatuře, chovaných v soukromých sbírkách, nebo archivovaných ve fotoarchivu Generálního ředitelství NPÚ.⁹

Základní historické zhodnocení

Lokaci středověké Chotěboře mezi lety 1265 a 1278 předcházela existence vsi vzniklé v pozdním období vnitřní kolonizace, snad již ve 12. nebo na počátku 13. století. Význam vsi spočíval v její poloze na libické cestě z Čech na Moravu. Polohu původní vsi indikuje kostel sv. Jakuba s dochovanými románskými partiemi. Centrem středověkého města se stalo pravidelné obdélné náměstí, jehož východní stranou prochází severo-jížně orientovaná dálková komunikace a na jeho kouty se váží úzké kolmé ulice, na východní straně později zaniklé. Nejpozději při obnově města po husitských válkách byl půdorys náměstí stabilizován víceméně do současné situace o rozměrech 115 (V) x 80 (J) x 125 (Z) x 82 (S) m. Po třicetileté válce zaniká podloubí měšťanských domů na jižní straně, po požáru roku 1832 pak i na východní straně náměstí. Ve středověku a raném novověku nejsou doloženy žádné povrchové úpravy náměstí. To bylo zřejmě prašné či blátivé, místy porostlé travou, rostly zde ojediněle stromy, přibližně uprostřed se nacházela rumpálová studna na pitnou vodu a kříž na kamenném podstavci. V roce 1700 byl v jižní části náměstí umístěn mariánský sloup, který byl později přemístěn a v roce 1890 nahrazen novým. Josefský katastr eviduje na chotěbořském rynku četné rybí sádky (panskou, farskou, špitálskou, dvě obecní a 13 soukromých).¹⁰

Teprve na konci 19. století byla jižní polovina náměstí opatřena kamennou dlažbou a byla zrušena rumpálová studna. Současná parková úprava náměstí je výsledkem prací prováděných v letech 1947–1952. Práce se konaly za finanční podpory státu a s pracovním přispě-

¹ [http://monumnet.npu.cz/chruzemi/list.php?IdCis=ZM%2C220&oKodOk=6101&oTypy\[0\]=ZM&Limit=25](http://monumnet.npu.cz/chruzemi/list.php?IdCis=ZM%2C220&oKodOk=6101&oTypy[0]=ZM&Limit=25)

² Srov. ADAM – PAVLÍČEK (edd.) 2008; ADAM – PAVLÍČEK (edd.) 2010; ADAM – PAVLÍČEK (edd.) 2011.

³ Srov. KUČA 2000, s. 446–450.

⁴ Srov. WIRTH 1906, s. 24–43; WIRTH (red.) 1957, s. 256; POCHÉ (red.) 1977, s. 524–526.

⁵ Srov. DAVID – KOUT 1973.

⁶ Dle sdělení Aleny Šidlákové, referentky památkové péče Odboru školství, rozvoje a památkové péče MěÚ Chotěboř.

⁷ Dle sdělení MgA. Pavly Benešové, vedoucí Muzea Chotěboř.

⁸ Dle sdělení Mgr. Miloslava Záškody, památkáře a archiváře NPÚ ÚOP v Telči.

⁹ Soupis ikonografických pramenů viz v závěrečném seznamu.

¹⁰ ADAM – PAVLÍČEK (edd.) 2008, s. 30.

ním občanů města. Chotěbořští odpracovali při rekonstrukci náměstí celkem 43 180 brigádnických hodin a vykonali dílo v hodnotě 778 260 Kčs. Plocha vnitřního náměstí a chodníky v parkové části byly tehdy opatřeny asfaltovým povrchem, který byl v roce 1997 odstraněn a nahrazen žulovou dlažbou z malých kostek.¹¹

Již před rokem 1581 bylo náměstí v Chotěboři doplněno o kašnu, která se nacházela v jižní polovině plochy náměstí. Původní kašna byla dřevěná, opatřená přiléhajícími prkenými vložkami a vymazaná smolou a voda se do ní přiváděla dřevěným vrtaným potrubím o světlém průměru 7 cm. Jako zdroj vody pro kašnu, odkud byla voda rozváděna do dalších tří veřejných odběrných míst, sloužily rybníky Na Království (Kacíře).¹² V roce 1864, nebo 1869 se začaly dřevěné kašny nahrazovat kamennými. Nová kamenná kašna na náměstí byla umístěna o několik metrů dále směrem na východ od původní kašny do prostoru, kde se nachází dodnes. Původní pozice kašny o prostém obdélném půdorysu je patrná na císařském otisku stabilního katastru z roku 1838. Počínaje indikační skicou máme (více či méně spolehlivě) dokumentování současnou polohu kašny a její půdorysnou podobu. V ní sice dochází ke změně zachycené na mapách z let 1911 a 1945, tuto změnu lze však připisovat spíše jistému schematismu staršího zákresu a podrobnějšímu měřítku mladších map než stavební proměně objektu v tomto období. Kašna měla hvězdicový tvar a po obvodu tři schodové stupně.¹³ Původní dřevěné potrubí bylo při stavbě kamenné kašny v 60. letech 19. století nahrazeno litinovým. Z hlavní kašny byla pitná voda rozváděna k dalším čtyřem menším kamenným kašnám. Nedaleko kašny na náměstí stála také obecní váha v dřevěném přístřešku.¹⁴ Při parkové úpravě náměstí v letech 1947–1952 byla odstraněna váha a stará kamenná kašna hvězdicového tvaru byla rozebrána, zmenšena, zapuštěna do země na místě předchozí kašny a doplněna vodotryskem.¹⁵

¹¹ KUČA 2000, s. 449–450; ANDERLE – DOSTÁL – PAVLÍČEK – TUČEK 2001, s. 10, 39–41; ADAM – PAVLÍČEK (edd.) 2010, s. 46–48, 192, 242, 312; ANONYM 1970, s. 4; ZADINA (red.) [1975], s. 10; SMRČEK (red.) 1981, s. 115–116.

¹² ANDERLE – DOSTÁL – PAVLÍČEK – TUČEK 2001, s. 10, 39; ADAM – PAVLÍČEK (edd.) 2010, s. 46; SMRČEK (red.) 1981, s. 25; ČERMÁK 1986, s. 19. *Roku 1581, ve středu před sv. Medardem, prodala obec kus obce "Na Království", kterouž zemřelý Václav Kvačar držel, Brychtovi kováři, který mezujie podle trub, kdež se voda vede do města, za tři kopy grošův českých.* Cit. dle ADAM – PAVLÍČEK (edd.) 2008, s. 55.

¹³ Srov. dochované fotografie a pohlednice z konce 19. až poloviny 20. století.

¹⁴ ADAM – PAVLÍČEK (edd.) 2008, s. 51, 55; ANDERLE – DOSTÁL – PAVLÍČEK – TUČEK 2001, s. 40.

¹⁵ ADAM – PAVLÍČEK (edd.) 2010, s. 48, 312; ANDERLE – DOSTÁL – PAVLÍČEK – TUČEK 2001, s. 41; KRUPÍČKOVÁ 2004, s. 74–75.

Prameny a literatura

ANDERLE – DOSTÁL – PAVLÍČEK – TUČEK 2001:

Karel ANDERLE – Josef DOSTÁL – Stanislav PAVLÍČEK – Václav TUČEK, *Chotěboř*, Chotěboř 2001.

ADAM – PAVLÍČEK (edd.) 2008:

Petr ADAM – Stanislav PAVLÍČEK (edd.), *Pamětní knihy města Chotěboře. Chotěbořské kroniky z let 1868–1939*, Chotěboř 2008.

ADAM – PAVLÍČEK (edd.) 2010:

Petr ADAM – Stanislav PAVLÍČEK (edd.), *Pamětní knihy města Chotěboře. II. díl. Chotěbořské kroniky z let 1939–1979*, Chotěboř 2010.

ADAM – PAVLÍČEK (edd.) 2011:

Petr ADAM – Stanislav PAVLÍČEK (edd.), *Pamětní knihy města Chotěboře. III. díl. Chotěbořské kroniky z let 1980–1989*, Chotěboř 2011.

ANONYM 1970:

ANONYM, *25 let našich úspěchů*, Chotěboř 1970.

ČERMÁK 1986:

Jiří ČERMÁK, *Chotěbořské rybníky*, Listy Vlastivědného klubu Chotěboř, 1986, s. 19–21.

DAVID – KOUT 1973:

R. DAVID – V. KOUT, *Chotěboř. Stavebně-historický rozbor historického jádra*, Praha, SÚRPMO 1973 (strojopis v projektovém archivu NPÚ ÚOP v Telči).

KRUPIČKOVÁ 2004:

Jana KRUPÍČKOVÁ, *Chotěboř 20. století očima kronikářů*, in: Ivan Jakubec – Jan Štemberk (edd.), *Sborník učitelských prací z kurzů Univerzitních extenzí v Havlíčkově Brodě. Havlíčkovobrodsko v historických studiích*, Praha 2004, s. 65–84.

KUČA 2000:

Karel KUČA, *Města a městečka v Čechách, na Moravě a ve Slezsku. 2. díl*, Praha 2000.

POCHE (red.) 1977:

Emanuel POCHE (red.), *Umělecké památky Čech. 1. díl*, Praha 1977.

SMRČEK (red.) 1981:

Otto SMRČEK (red.), *Chotěboř. Stručné dějiny města*, Hradec Králové 1981.

WIRTH 1906:

Zdeněk WIRTH, *Soupis památek historických a uměleckých. 23. díl. Politický okres Chotěbořský*, Praha 1906.

WIRTH (red.) 1957:

Zdeněk WIRTH (red.), *Umělecké památky Čech*, Praha 1957.

ZADINA (red.) [1975]:
Václav ZADINA (red.), *Chotěboř 1945–1975*, Chotěboř [1975].

Ikonografie

Mapy

1838: Císařský otisk stabilního katastru. Stadt Chotieborz (Chotěboř) in Böhmen, Czaslauer Kreis, Bezirk Stadt Chotieborz. Měř. 1:2880. Ústřední archiv zeměměřictví a katastru, inv. č. 2576.

1838 – 60. léta 19. stol.: Indikační skica stabilního katastru. Stadt Chotieborz (Chotěboř) in Böhmen, Czaslauer Kreis, Bezirk Stadt Chotieborz. Měř. 1:2880. Národní archiv Praha, Stabilní katastr, Čáslavsko 85.

1884-1911: Příruční mapa vyřazená po obnově. Chotěboř. Měř. 1:2880. ÚAZK, inv. č. 2576.

1911: Katastrální mapa. Město Chotěboř v Čechách, berní okres Chotěboř. Měř. 1:2880. ÚAZK, inv. č. 2576.

1945: Katastrální mapa. Chotěboř, berní okres Chotěboř, země Česká. Měř. 1:1000. ÚAZK, inv. č. 2576.

1957: Katastrální mapa. Chotěboř, okres Chotěboř, kraj Pardubický. Měř. 1:1000. ÚAZK, inv. č. 2576.

Fotografie

1899: Chotěboř, pohled na náměstí. Převzato z <http://www.fotohistorie.cz/>.

před 1900: Chotěboř, pohled na část náměstí s kašnou a mariánským sloupem v popředí. Soukromá sbírka.

před 1900: Chotěboř, pohled na náměstí. Soukromá sbírka.

1907: Chotěboř, pohled z věže kostela na náměstí. In: ANDERLE – DOSTÁL – PAVLÍČEK – TUČEK 2001, s. 41.

před 1908: Chotěboř, severovýchodní část náměstí s městskou kašnou. In: ANDERLE – DOSTÁL – PAVLÍČEK – TUČEK 2001, s. 40.

kol. 1910: Chotěboř, jihozápadní část náměstí s kašnou. In: ADAM – PAVLÍČEK (edd.) 2008, příl. II.

kol. 1930: Chotěboř, východní část náměstí s kašnou. In: ADAM – PAVLÍČEK (edd.) 2008, příl. II.

1939: Chotěboř, obsazení německými vojsky v březnu 1939. In: ADAM – PAVLÍČEK (edd.) 2010, příl. I.

1947: Chotěboř, úprava náměstí v roce 1947. In: SMRČEK (red.) 1981, s. XVIII.

1950: Chotěboř, pohled na náměstí při rekonstrukci. Soukromá sbírka.

před 1953: Chotěboř, pohled na část náměstí. Orbis. NPÚ GŘ, fotoarchiv, inv. č. 167 329.

před. 1953: Chotěboř, pohled na část náměstí. Orbis. NPÚ GŘ, fotoarchiv, inv. č. 167 330.

Přílohy tištěné

1. Chotěboř, náměstí na císařském otisku stabilního katastru z roku 1838.
2. Chotěboř, náměstí na indikační skice stabilního katastru z roku 1838 doplňované do 60. let 19. století.
3. Chotěboř, náměstí na katastrální mapě z roku 1911.
4. Chotěboř, náměstí na katastrální mapě z roku 1945.
5. Chotěboř, pohled na část náměstí před rokem 1900 s detailem kašny.
6. Chotěboř, pohled na část náměstí před rokem 1908.
7. Chotěboř, pohled na část náměstí při rekonstrukci v roce 1950.

Přílohy na CD

Kompletní zpráva (.pdf)

Historická ikonografie (.jpg)

Vedoucí výzkumu: Mgr. Radek Široký, PhD.

Autor zprávy: Mgr. Jakub Krček



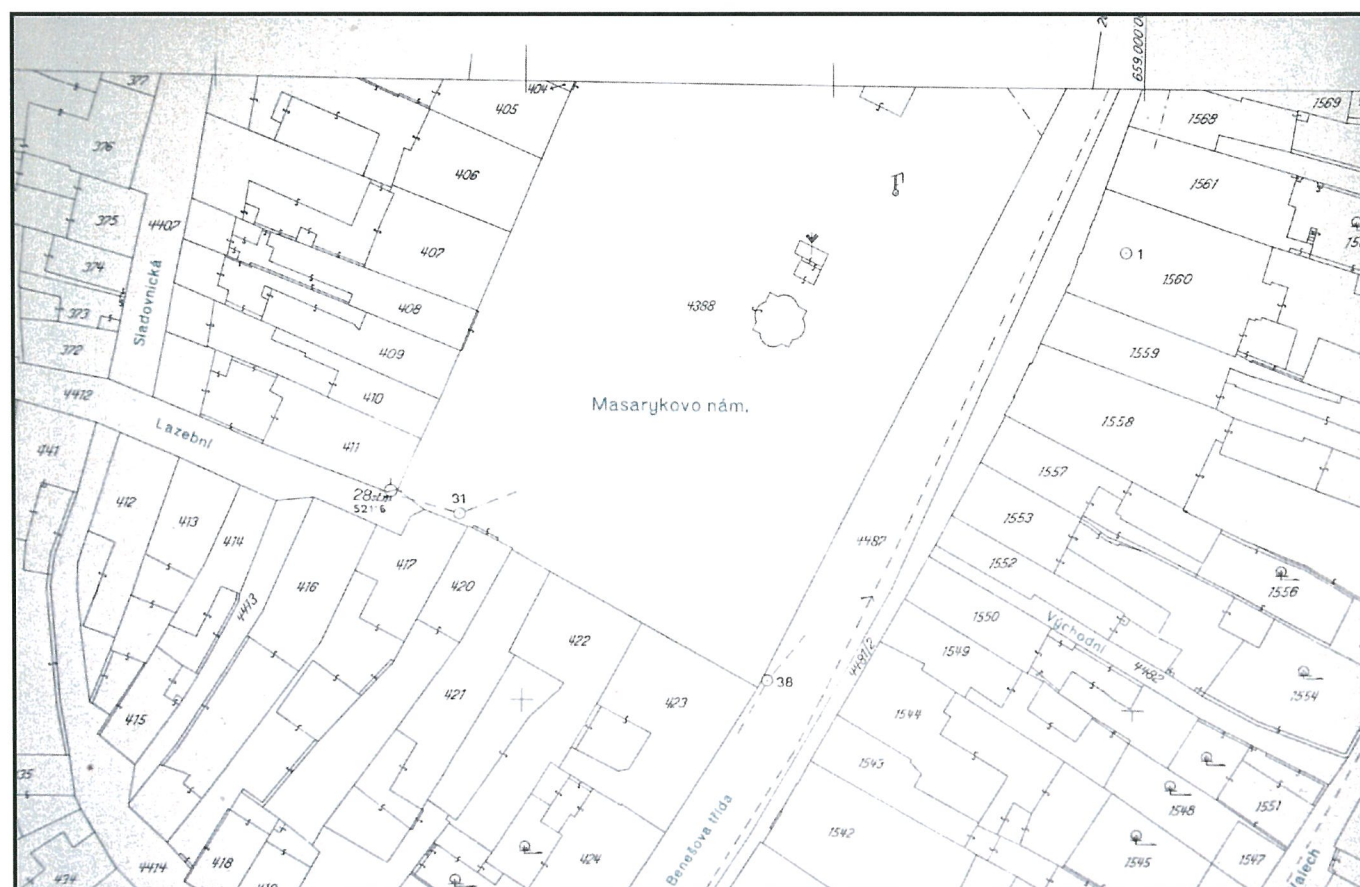
1. Chotěboř, náměstí na císařském otisku stabilního katastru z roku 1838.



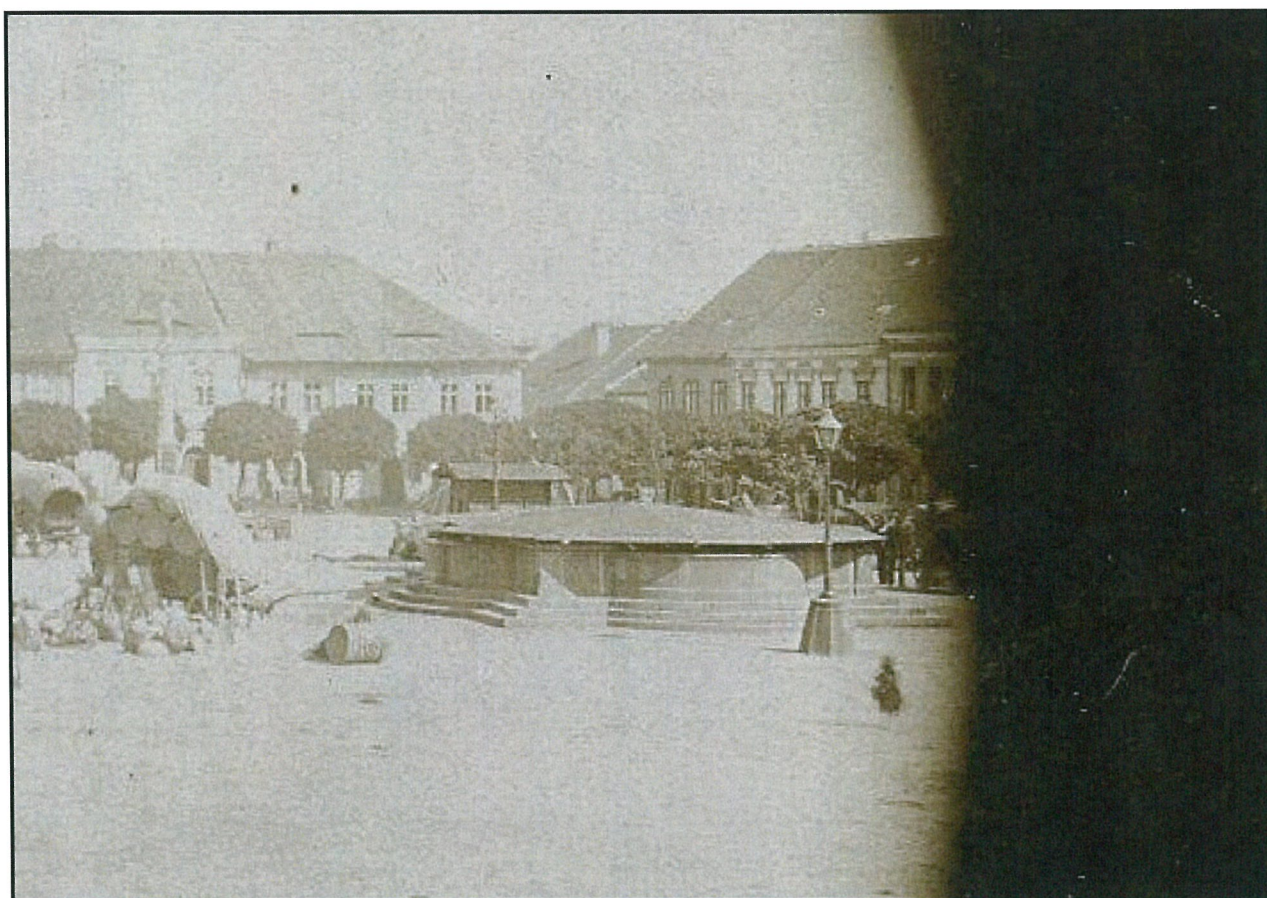
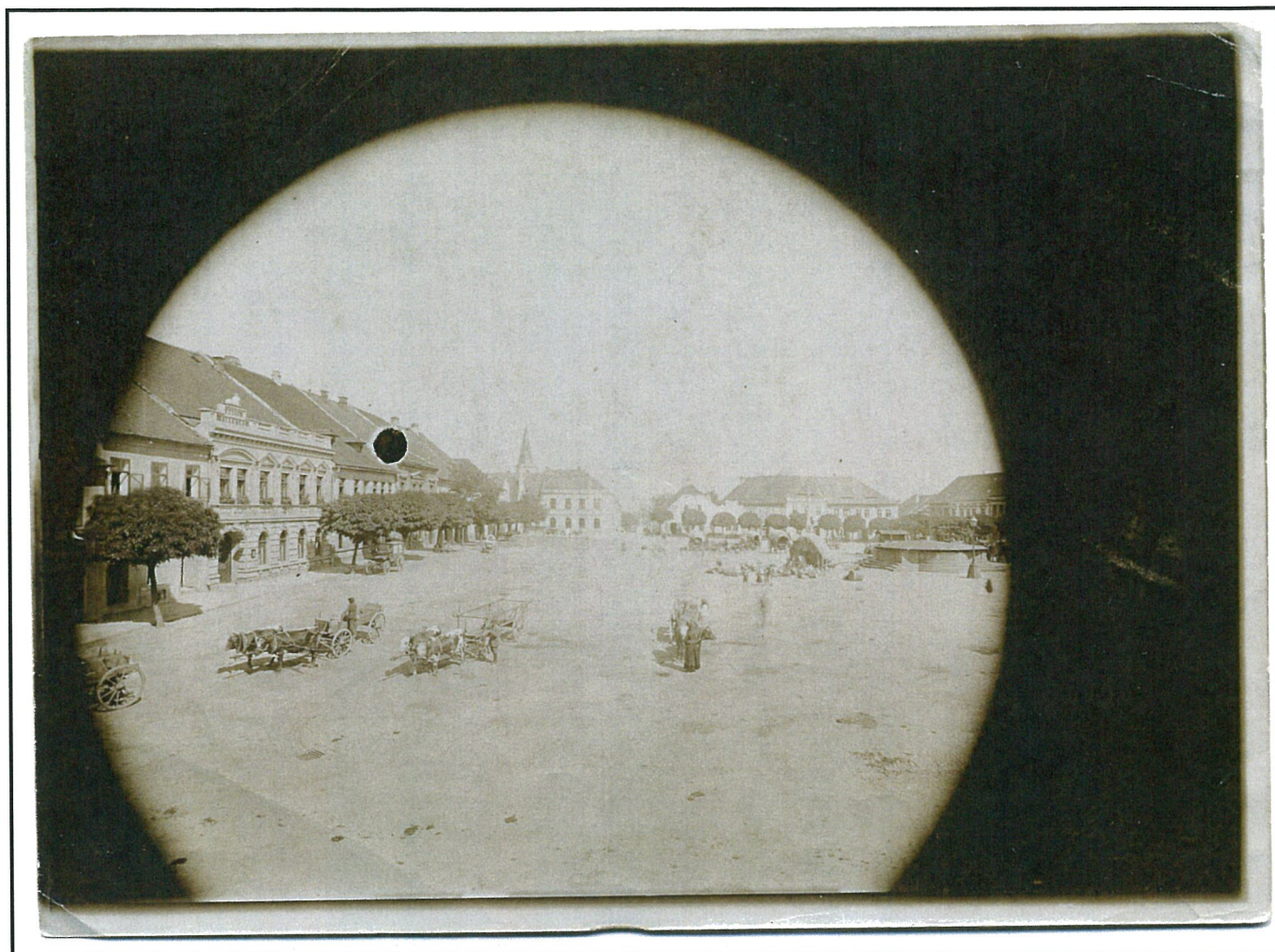
2. Chotěboř, náměstí na indikační skice stabilního katastru z roku 1838 doplňované do 60. let 19. století.



3. Chotěboř, náměstí na katastrální mapě z roku 1911.



4. Chotěboř, náměstí na katastrální mapě z roku 1945.



5. Chotěboř, pohled na část náměstí před rokem 1900 s detailem kašny.



6. Chotěboř, pohled na část náměstí před rokem 1908.



7. Chotěboř, pohled na část náměstí při rekonstrukci v roce 1950.